

# GT-View Rev. 1.7.0

Benutzerhandbuch

## **Über Xantrex**

Xantrex Technology Inc. ist ein weltweit führender Hersteller fortschrittlicher Leistungselektronik- und Steuerungssysteme. Die Produktpalette reicht von 50 Watt-Mobilgeräten bis hin zu 1,5 MW-Systemen, die als Quelle Wind- oder Solaranlagen, Batterien, Brennstoffzellen, Mikroturbinen oder Notstromaggregate nutzen, an ein Versorgungsnetz angeschlossen oder unabhängig betrieben werden können. Zu den Produkten von Xantrex gehören Wechselrichter, Akkuladegeräte, programmierbare Energieversorgungsgeräte und Regelantriebe für die Umwandlung, Versorgung, Regelung, Bereinigung und Verteilung elektrischer Energie.

## **Warenzeichen**

GT-View Rev. 1.7.0 ist ein Warenzeichen von Xantrex International. Xantrex und Xanbus sind eingetragene Warenzeichen von Xantrex International.

Andere Warenzeichen, eingetragene Warenzeichen und Produktnamen sind Eigentum der jeweiligen Inhaber und werden hier nur zu Identifizierungszwecken verwendet.

## **Copyright-Hinweis**

GT-View Benutzerhandbuch © Dezember 2005 Xantrex International. Alle Rechte vorbehalten.

## **Ausschlussklausel**

SOFERN KEINE SCHRIFTLICHEN SPEZIELLEN VEREINBARUNGEN VORLIEGEN, WIRD DIE XANTREX TECHNOLOGY INC. ("XANTREX")

(a) KEINE GARANTIE HINSICHTLICH DER GENAUIGKEIT, ZULÄNGLICHKEIT ODER EIGNUNG IRGEND EINER TECHNISCHEN ODER SONSTIGEN IN IHREN HANDBÜCHERN ODER SONSTIGEN DOKUMENTATIONEN ENTHALTENEN INFORMATIONEN ABGEBEN.

(b) KEINE VERANTWORTUNG ODER HAFTUNG FÜR DEN VERLUST ODER BESCHÄDIGUNGEN, WEDER DIREKT NOCH INDIREKT, ALS FOLGE ODER ALS ZUFALL, DIE SICH AUS DER VERWENDUNG SOLCHER INFORMATIONEN ERGEBEN KÖNNTEN, ÜBERNEHMEN. DIE VERWENDUNG SOLCHER INFORMATIONEN ERFOLGT AUSSCHLIESSLICH AUF RISIKO DES VERWENDERS.

## **Datum und Überarbeitung**

Dezember 2005 Ausgabe A

## **Teilenummer**

975-0261-03-01

## **Kontaktinformation**

Telefon: +49 0180 2240400

Fax: +49 7531 8199868

E-Mail: [GTsupport.Germany@xantrex.com](mailto:GTsupport.Germany@xantrex.com)

Internet: [www.xantrex.de](http://www.xantrex.de)

# Inhaltsverzeichnis

## Die Anwendung von GT-View

Übersicht	-2
GT-View-Hauptbildschirm	-3
Konfiguration von GT-View	-4
Optionsauswahl	-4
Einstellungen - Menüoption	-5
System Optionen	-5
Anzeige Optionen	-5
Sicherungs Optionen	-7
Benutzer Information	-8
WEB Optionen	-9
FTP Benutzer Info	-10
Unterstützung	-11
Verkleinern	-11
Hilfe	-12
ENDBENUTZER-LIZENVEREINBARUNG FÜR XANTREX SOFTWARE	-12
SOFTWARE-LIZENZ	-12



# Die Anwendung von GT-View

Diese Anleitung enthält Informationen und Vorgehensweisen zur Konfiguration und zum Betrieb von GT-View, einer Anwendung auf dem PC zur Überwachung des Xantrex GT String-Wechselrichters.

## Übersicht

GT-View ist eine PC-Anwendung für die Überwachung des Xantrex GT String-Wechselrichters.

Installation:

Für die Installation von GT-View benötigen Sie:

- Einen PC mit mindestens Windows XP
- Ein direkt angeschlossenes serielles RS232-Kabel
- Einen angeschlossenen Xantrex GT Wechselrichter

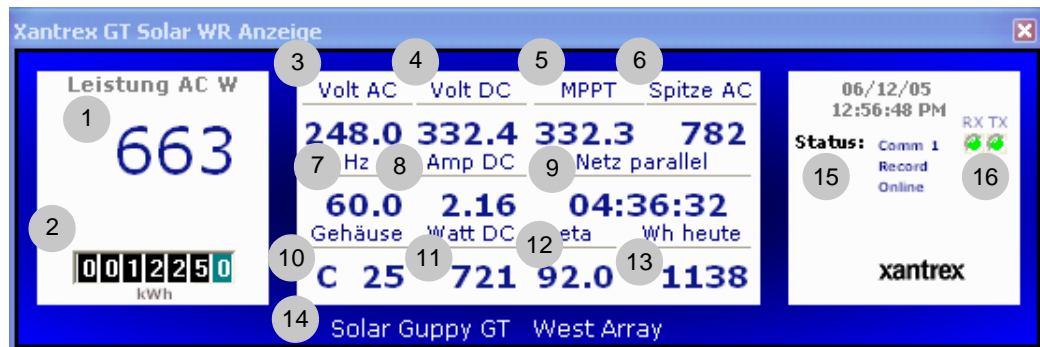
GT-View wurde auf vielen Computern und mit vielen Betriebssystemen getestet. Bei den meisten Konfigurationen haben sich die Systemgeschwindigkeit, die Speichergröße und die Hintergrundprogramme nicht nachteilig auf die Leistung von GT-View ausgewirkt.

Für den 100 %-igen verlässlichen Einsatz auf einem Personalcomputer empfehlen wir dringend folgendes System:

- Mindestens Pentium 3-Prozessor, mindestens 1 GHz Geschwindigkeit
- 256 MB Arbeitsspeicher
- Mindestens Windows XP
- Keine aktiven oder laufenden Benutzerprogramme
- Keine Hintergrundanwendungen, wie Virenschutzprogramme

Abweichungen vom empfohlenen System können sich negativ auf die Kommunikationsgeschwindigkeit zwischen dem PC und dem GT Wechselrichter auswirken und eventuell stellt das System die Daten nicht richtig dar.

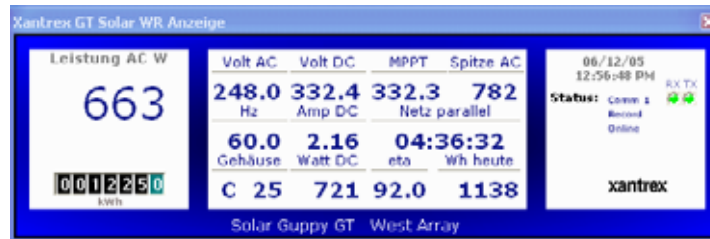
# GT-View-Hauptbildschirm



Number	Function
1	AC Watts/Leistung AC W - aktuelle Ausgangsleistung in W-Watt
2	Erzeugte Lebenszeitenergie, 100 Watt Auflösung
3	Volt AC, Wechselstrom-Eingangsspannung
4	Volt DC, Gleichstrom-Eingangsspannung vom PV-Array/PV-Anlage.
5	MPPT, die errechnete größtmögliche Leistung
6	Spitze AC Watts, AC-Spitzenwattleistung, die am Tag erzeugte Wechselstrom-Spitzenwattleistung
7	Hz, AC-Netzfrequenz
8	Amp DC, DC-Eingangsstrom des PV-Moduls
9	Online-Zeit, die Anzahl der Sekunden, während der der Wechselrichter heute Energie erzeugt hat
10	Heat Sink, Kühlblech, die gemessene Temperatur des Wechselstromkühlblechs
11	Watts DC, die errechnete ununterbrochene PV-Energielieferung
12	Effizienz/Wirkungsgrad, die errechnete Wechselrichtereffizienz Bei sich schnell veränderten Bedingungen erhöht sich der Fehlerwert. Unter stabilen Bedingungen liegt die Anzeige innerhalb von 1 % der zulässigen Wechselrichter-Toleranzen
13	Wh heute, Watt Stunden Heute, die gesamte heute erzeugte Energie, in Wh Wattstunden
14	Benutzertextmitteilung Nr. 1 (wenn die Anzeige aktiviert ist)
15	Gerätestatus: <ul style="list-style-type: none"> <li>• Comm. X, PC RS-232 Port ausgewählt</li> <li>• Record/Aufzeichnung, die Festplattenprotokollierung ist aktiviert</li> <li>• Online/Offline, Gleichstrom (DC) und Verbindung zu GT-View aktiviert/deaktiviert</li> <li>• FTP ERR, Anzeige eines fehlerhaften FTP-Vorgangs.</li> </ul>
16	RS-232 Anschluss-Status (Line Status); zeigt den Übertragungs- bzw. Empfangsbetrieb an. Zum Anwählen oder Verbergen dieser Option: Siehe «RS232 Verbind Status» auf Seite 7.

## Konfiguration von GT-View

Nach dem Start der Anwendung GT-View wird folgendes Fenster eingeblendet:



Wenn Sie Comm.1 Port gewählt haben und Ihr PC korrekt über einen RS232 Steckverbinder an den GT Wechselrichter angeschlossen ist, werden Daten eingeblendet.

Sollten an der Anzeige keine Betriebsdaten eingeblendet werden, ist entweder der PC nicht angeschlossen oder die ausgewählte Comm.- Schnittstelle muss entsprechend der Konfiguration Ihres PC verändert werden.

## Optionsauswahl

Für die Auswahl der Optionen **KLICKEN** Sie mit der **RECHTEN MAUSTASTE** auf eine beliebige Stelle im GT-View-Bildschirm. Ein kleines Auswahlmü mit den folgenden Optionen wird eingeblendet:

- Einstellungen
- Unterstützung
- Verkleinern
- Hilfe

Mit diesem Einstellungsmenü werden die GT-View-Funktionen konfiguriert und ausgewählt.

Unter Unterstützung werden hilfreiche Informationen für die Kontaktaufnahme mit dem Xantrex-Kundendienst bzw. für Auskünfte sowie spezielle Informationen zu einem an den GT Wechselrichter angeschlossenem PC mit der GT-View Anwendung eingeblendet.

Nachfolgend erhalten Sie ausführliche Informationen zu den Menüoptionen unter Einstellungen, Unterstützung, Verkleinerung und Hilfe.

## Einstellungen - Menüoption



Die Optionen des Einstellungsmenüs sind in sechs Blöcke unterteilt:

### System Optionen

Es gibt zwei System Optionen:

**Schnittstelle** Dies ist die Kommunikationsschnittstelle (Comm. Port), die GT-View zugewiesen wird. Wählen Sie die Zahl aus, die dem Kabelsteckplatz entspricht.

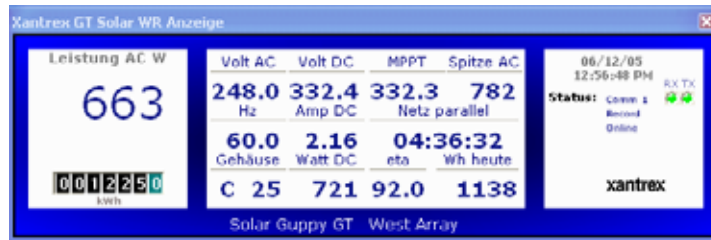
**Protokoll PC** Wenn PC-Schnellprotokollierung (Fast Logging PC) markiert wird, können die Daten schnell im Überblick angesehen werden. Wenn diese Auswahl getroffen wird, benötigt der Wechselrichter einen eigenen PC mit mindestens 1 GHz; dies ist für die detaillierte Analyse der Systemleistung nützlich. Wenn Sie diese Funktion nicht benötigen, wählen Sie die Option ab und die maximale Abfrage wird auf 2 Sekunden eingestellt. Wenn GT-View in dieser Betriebsart läuft, können zusätzliche Aktivitäten ausgeführt oder eventuell kann ein eigener Computer mit geringerer Leistung für die Datenprotokollierung verwendet werden.

### Anzeige Optionen

Es stehen acht Anzeige Optionen zur Verfügung:

**Anzeige Vergrößern** GT-View verfügt über zwei vom Benutzer auswählbare Bildschirmgrößen. Die Standardgröße ist  $577 \times 185$  Pixel. Wenn die Großanzeige ausgewählt wird, vergrößert sich die Bildschirmdarstellung auf  $795 \times 238$  Pixel.

Standard:

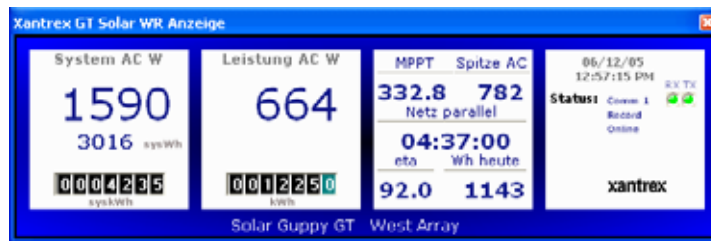


Großanzeige:



Hinweis: Die Großanzeige kann sich nachteilig auf die Ausführung anderer Programme auswirken. Wenn GT-View über FTP hoch geladen werden soll, ist diese Datei größer und benötigt mehr Internet-Bandbreite.

**System Gesamt** Für die Systemanzeige blendet GT-View die Betriebsdaten einzelner Wechselrichter ein. Wenn GT via Xanbus an andere GT Wechselrichter angeschlossen ist, kann mit GT-View wahlweise die Gesamtleistung aller angeschlossenen Wechselrichter eingeblendet werden.



**Zeit** Als Standardeinstellung wird das vom PC aufgezeichnete Datum und die Uhrzeit in der oberen rechten Ecke der GT-View-Anzeige eingeblendet. Dies ist insbesondere nützlich, wenn die die JPEG-Bildschirmdatei via FTP hoch geladen wird, da dann Datum und Uhrzeit der Betriebswerte mit aufgezeichnet werden.

Wenn Sie diese Option abwählen, werden weder Datum noch Uhrzeit eingeblendet.

**Temperatur Celsius** Außerhalb der Betriebsart Systemanzeige für GT-View, wird die vom GT Wechselrichter übermittelte Temperatur eingeblendet. Diese Anzeige kann in Celsius oder Fahrenheit erfolgen.

**Beleuchtung Ein** Normalerweise ist die GT Wechselrichter-Hintergrundbeleuchtung ausgeschaltet und schaltet sich nur dann ein, wenn die LCD-Anzeige berührt wird. Wenn diese Option ausgewählt wird, bleibt die LCD-Hintergrundbeleuchtung des Wechselrichters eingeschaltet, so lange GT-View angeschlossen und aktiviert ist.

**Blättere LCD Anzeige** Normalerweise wird die LCD-Anzeige des GT Wechselrichters als einzelne Informationsseite angezeigt. Diese kann durch die Berührung des GT LCD-Bildschirms gescrollt werden. Wenn Sie diese Option auswählen, durchblättert die LCD-Anzeige nacheinander die Informationsbildschirme des Wechselrichters, ohne dass der Benutzer die LCD-Anzeige noch einmal berühren müsste.

**RS232 Verbind Status** Ist diese Option angewählt, so zeigt GT-View den Anschluss-Status des RS-232 Kabels an. Wenn GT-View läuft, weisen die LEDs auf den aktiven Betrieb der Übertragungs- und Empfangslinien des RS232-Kabels hin, das den GT-Wechselrichter mit dem PC verbindet.

Im Normalbetrieb blinken beide LEDs. Falls nur die TX-LED aufleuchtet, sendet der PC Anweisungen, aber erhält keine Daten (RX).

**Anzeige Intervall** Wenn die LCD-Option Scroll gewählt wird, wird der Intervall zwischen dem Umblättern der Seiten in Sekunden angegeben.

**Aktualisierung (Sekunden)** Die GT-View-Anzeige am PC-Bildschirm kann so eingestellt werden, dass die aktualisierten Betriebsdaten langsamer als die von GT-View vom GT Wechselrichter gesammelten Daten dargestellt werden. Alle Werte, die den zulässigen Mindestwert (1 Sekunden nach dem PC-Modus, sonst 2 Sekunden) überschreiten, werden als Mittelwerte dargestellt. Heute Online und die Systemuhr werden durch die Optionen nicht beeinflusst.

## Sicherungs Optionen

Es gibt fünf Protokollierungsoptionen:

**Aufzeichnung EIN** Wenn diese Option ausgewählt wird, zeichnet GT-View alle Betriebsdaten am ausgewählten Ort auf (FTP oder auf Festplatte). GT-View erzeugt auch eine Gesamtdatei für die zusammenfassende Darstellung der täglichen Gesamtwerte.


Die Daten werden nur an die Festplattendateien gesendet, während der GT Wechselrichter betrieben wird (Online). Auf diese Weise ist die automatische Datensammlung möglich. Der Dateiname wird mit dem Datum versehen, d. h., GT-View ändert den Dateinamen täglich automatisch. (Die Umstellung erfolgt um 12:00 Uhr, PC-Systemzeit).

**Sende log als FTP** Gegebenenfalls sendet GT-View das aktuelle Protokoll an einen entfernten Ort. Zur der unter "Update Totals Log At" (Gesamtprotokollierung aktualisieren um) festgelegten Uhrzeit versendet GT-View die Protokolldatei via FTP.

**Datensicherungs Inverval (Sek.)** Die von GT-View auf der Festplatte aufgezeichneten Daten können so ausgewählt werden, dass die Betriebswerte unabhängig von der Bildschirmanzeige aktualisiert werden. Dies ist der Wert, der über dem zulässigen Mindestwert liegt (eine Sekunde nah der PC-Zeit, sonst 2 Sekunden).

Festplattenwerte sind KEINE Mittelwerte. Wenn ein Wert gewählt wird, der unter dem Höchstwert liegt, erfolgen die Einträge im Festplattenprotokoll über den gesamten Zeitablauf und nicht als Mittelwerte zwischen der vorhergehenden und der aktuellen Zeit.

**akt. Daten um** GT-View erzeugt zwei Dateien; eine davon ist die tagesaktuelle Protokolldatei. Die zweite Datei ist das Gesamtprotokoll, das zur vorgegebenen Zeit erstellt wird. In einem automatischen System können sowohl die Zusammenfassung der Tagesproduktion als auch Einzeldateien der Tagesleistungsdaten erstellt werden.

**Speichern-Datenpfad** Wenn Sie auf das Ordnersymbol  klicken, wird ein Standarddialogfenster eingeblendet. Durchsuchen Sie das Verzeichnis und wählen Sie den Ordner aus, in dem Sie die Daten- und Protokolldateien speichern möchten.

Hinweis: GT-View fügt dem ausgewählten Dateinamen automatisch das aktuelle Datum hinzu. Auf diese Weise können die Tagesdaten automatisch in einer separaten, leicht erkennbaren Datei gespeichert werden.

## Benutzer Information

Übersicht über Benutzernachrichten:

GT-View kann den Benutzernachrichtentext des GT speichern und einblenden. Der Benutzernachrichtentext wird an der LCD-Anzeige des Wechselrichters in den beiden abschließenden Informationsfeldern eingeblendet, wenn die Anzeige berührt wird.

Die Bildschirmmitteilung 1 kann auch unten im GT-View-Fenster eingeblendet werden.

GT-View kann so konfiguriert werden, dass die LCD-Anzeige des GT Wechselrichters automatisch scrollt, damit die Benutzernachricht automatisch eingeblendet wird.

**Bildschirm Information 1 und 2** Jede der beiden Bildschirmnachrichten ist maximal 16-stellig und erstreckt sich über zwei Zeilen.

**Auf PC Bildschirm** Bei entsprechender Auswahl wird die Bildschirmmitteilung 1 in einer einzigen Zeile unten im GT-View-Fenster eingeblendet. Bei Mehrfach-Wechselrichteranlagen können die GT-View-Fenster hier für den entsprechenden Wechselrichter angepasst werden.

---

## WEB Optionen

**PNG Speichern** GT-View unterstützt die Datenüberwachung über Internet auf eine einfache Art und Weise. Sofern aktiviert, erstellt GT-View ein Abbild des PC-Bildschirms. Auf diese PNG-Grafikdatei kann direkt verwiesen werden, wenn ein lokaler Server vorhanden ist bzw. kann GT-View so konfiguriert werden, dass die PNG-Datei weltweit auf jeden beliebigen Ort im Internet mit FTP-Zugang geladen werden kann.

Via FTP kann GT-View auch die erzeugte Protokolldatei täglich automatisch hoch laden.

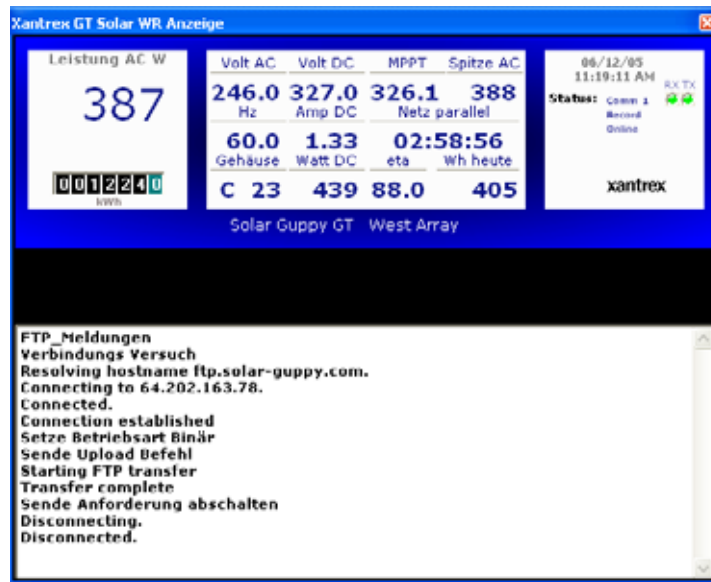
**Sende PNG als FTP** Sofern ausgewählt, erstellt GT-View ein Abbild des aktuellen GT-View-Fensters. Da GT-View einen Schnappschuss des Ansichtsbereichs erstellt werden exakt die Bilder aufgenommen, die auf dem Bildschirm vorhanden sind, d. h., wenn GT-View durch eine andere Anwendung überlagert, verkleinert wird oder wenn ein Bildschirmschoner aktiv ist, werden nicht die Wechselrichterdaten aufgenommen.

Stattdessen wird die aktuelle Bildschirmdarstellung anstelle des GT-View-Fensters aufgenommen!!


Solange Sie das GT-View-Fenster sehen, wird davon ein Abbild in Form einer PNG-Grafikdatei erstellt.

**FTP Analyse Fenster** Gegebenenfalls lädt GT-View die PNG-Datei über das FTP-Protokoll hoch. Der Ort und die Anmeldeinformationen für alle FTP-Aktivitäten werden im FTP-Benutzerfenster konfiguriert.

Bei der Ersteinrichtung oder einer fehlgeschlagenen Übermittlung via FTP müssen Sie eventuell die Kommentare beachten, die ausgegeben werden, um zu verstehen, wo der FTP FEHLER auftritt. Der Ort, die Benutzeranmeldeinformationen und das Verzeichnis sind für jeden Endbenutzer anders und müssen entsprechend Ihren eigenen Seitenzugriffsdaten konfiguriert werden.



**PNG auf Diskette FTP (sek)** Die Hochladegeschwindigkeit, gemessen in Sekunden. Es ist wichtig zu beachten, dass die FTP-Anwortzeiten je nach Verbinder und Internet-Serviceanbieter variieren kann

**PNG-Datenpfad** Wenn Sie auf das Ordnersymbol  klicken, wird ein Standarddialogfenster eingeblendet. Durchsuchen Sie das Verzeichnis und wählen Sie den Ordner aus, in dem Sie die Daten- und Protokolldateien speichern möchten.

## FTP Benutzer Info

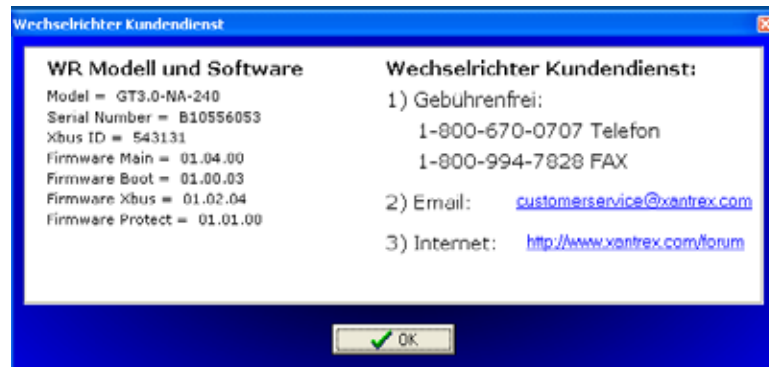
**Nutzer** Dies ist Ihr Benutzerkontenname für den FTP-Server.

**Kennwort** Dies ist Ihr zugewiesenes Benutzerkontenpasswort für die Anmeldung am FTP-Server.

**Adresse** Diese ist entweder der Domänenname oder die IP-Adresse, mit der Sie sich am FTP-Server anmelden müssen. Zum Beispiel sind [www.solar-guppy.com](http://www.solar-guppy.com) oder 63.241.136.206 Verbindungsaufforderungen zu dem gleichen Server.

**Verzeichnis** Sobald Sie sich angemeldet haben, möchten Sie die JPEG- oder Protokolldatei eventuell in einem anderen als dem Hauptordner speichern. Wenn Sie, zum Beispiel, über eine Ordner/ein Verzeichnis mit dem Namen Downloads verfügen, geben Sie einfach Downloads ein. GT-View verwendet den Text in diesem Feld als Verzeichnisnamen.

## Unterstützung



**WR Modell und Software** Sie benötigen die eingeblendeten Informationen eventuell, wenn Sie an den Kundendienst oder mit Fragen zu Leistung an Xantrex wenden möchten. In den Feldern werden die einzelnen Softwareversionen sowie die Seriennummer des Geräts eingeblendet.

Diese Angaben dienen nur Informationszwecken und können nicht verändert werden.

**Wechselrichter Kundendienst** Xantrex stellt den Käufern seiner Produkte eine gebührenfreie 800-Nummer zur Verfügung. Darüber hinaus nimmt Xantrex Anfragen via E-Mail entgegen und antwortet auch auf diesem Weg. Xantrex verfügt ebenfalls über ein Online-Benutzer-Forum, [www.xantrex.com/forum](http://www.xantrex.com/forum), wo Fragen in Bezug auf Xantrex-Produkte gestellt und beantwortet werden können. Der Kundendienst ist von Montag bis Freitag von 07:00 bis 17:00 Uhr erreichbar.

## Verkleinern

Sobald das GT-View-Fenster verkleinert wird, wird in der Windows-Taskleiste in kleines Statusfenster eingeblendet. In GT-View wird zuerst das Programm "Xantrex GT-View" eingeblendet: Danach wird die aktuelle AC-Leistung für alle angeschlossenen GT Wechselrichter eingeblendet.

## Hilfe



In dieser Informationsseite werden die GT-View Programmversion und der Link zum Internet-Support-Forum eingeblendet.

## ENDBENUTZER-LIZENVEREINBARUNG FÜR XANTREX SOFTWARE

**WICHTIG—BITTE AUFMERKSAM LESEN:** Diese Xantrex Endbenutzer-Lizenzvereinbarung ("Vereinbarung") ist eine rechtsgültige Vereinbarung zwischen Ihnen (entweder Sie als Einzelperson oder als Einzelgemeinschaft) und Xantrex International, einer Partnerschaft nach den Gesetzen von Barbados und dessen Unternehmensgesellschaften (zusammenfassend "Xantrex") für die GTView Software, die ohne Einschränkungen die Geräte-Software umfasst und gegebenenfalls dazugehörige Medien, Druckmaterial und "Online" oder elektronische Unterlagen (zusammenfassend die "Software"). Die Software umfasst auch alle Aktualisierungen und Nachträge zur Original-Software, die Ihnen von Xantrex zur Verfügung gestellt worden ist.

### SOFTWARE-LIZENZ

Die Software ist durch Copyright-Gesetze und internationale Copyright-Vereinbarungen sowie durch andere intellektuelle Eigentumsrechte und gesetzliche Vorschriften geschützt. Die Software wird Ihnen in Lizenz überlassen, sie wird Ihnen nicht verkauft.

**1. LIZENZGEWÄHRUNG.** Xantrex gewährt Ihnen entsprechend der Bedingungen und Konditionen dieser Vereinbarung folgende Rechte:

**1.1 Installation.** Sie dürfen Kopien dieser Software in unbeschränkter Anzahl auf digitalen elektronischen Geräten, einschließlich Computern, Workstations, Terminals, Handheld-Pcs, Pagern, Smartphones und anderen digitalen elektronischen Geräten (jedes ein "Gerät"), die sich in Ihrem Besitz befinden, installieren.

**1.2 Vertriebsrechte und Anforderungen.** Sie dürfen die Software weder direkt noch indirekt verteilen, verkaufen, vermieten, unterlizenzieren, leasen, verleihen, bereitstellen, veröffentlichen oder anderweitig an Dritte außerhalb der genannten Gemeinschaft zur Verfügung stellen, noch dürfen Sie in Bezug auf die Software Ausgleichszahlungen entgegen nehmen.

**1.3. Vorbehalt von Rechten.** Alle Rechte, die Ihnen nicht ausdrücklich von Xantrex gewährt werden, sind vorbehaltlich gewährte Rechte.

## **2. BESCHREIBUNG ANDERER RECHTE UND EINSCHRÄNKUNGEN.**

**2.1 Keine Modifikation.** Sie dürfen die Software in keiner Weise adaptieren, übersetzen, verändern oder modifizieren.

**2.2 Lizenz- und Nutzungseinschränkungen.** Sie dürfen weder

(a) die Software umkehren, dekompileieren, demontieren oder anderweitig versuchen den Software-Code zu ermitteln,

(b) den Objektcode der Software in menschlich lesbare Form reduzieren noch versuchen, ableitende Arbeiten aus der Software zu erstellen,

(c) die Software verwenden, um technische Mittel dritter Inhaltsanbieter zu umgehen, um diesen Inhalt einzuschränken, den Zugriff darauf zu verhindern, diesen zu kopieren oder zu verteilen,

(d) die Software nutzen, um ungesetzliche Inhalte, gleich welcher Art, zu verbreiten,

(e) die Software benutzen, um Anlagen in gefährlichen Umgebungen, die fehlersichere Leistung verlangen, zu steuern, da ein Versagen der Software zu Tod, Verletzungen, Geräteschäden oder Umweltverschmutzung führen könnte noch dürfen

(f) Sie versuchen, gegen Vorstehendes zuwider zu handeln.

**2.3 Trennung von Komponenten.** Die Software wird als Einzelprodukt lizenziert. Die Bestandteile dürfen nur auf einem Gerät verwendet und nicht getrennt werden.

**2.4 Warenzeichen.** Diese Vereinbarung gewährt keine Rechte in Verbindung mit Handels- oder Dienstleistungsmarken von Xantrex und Sie dürfen Warenzeichen, das Logo-Copyright oder die Eigentumshinweise in der Software nicht entfernen oder verändern.

**2.5 Support-Dienstleistungen.** Für diese Software wird außer zum Zeitpunkt des Herunterladens der Software keine technische Unterstützung gewährt, die nicht in dieser Unterlage genannt werden würde.

**2.6 Kündigung.** Xantrex kann diese Vereinbarung ohne Vorankündigung jederzeit ohne Kosten, Gebühren oder Haftung aufkündigen, falls Sie einer oder mehreren Bedingungen und Konditionen dieser Vereinbarung zuwider handeln sollten. In diesem Fall müssen Sie alle Kopien der Software zerstören.

**2.7 Risiko.** Sie tragen alle Risiken in Bezug auf (i) Download, Installation und Benutzung der Software einschließlich, jedoch nicht beschränkt auf, den Zugriff auf durch Copyright geschützte Material sowie die Qualität und Leistung der Software, (ii) die Verlässlichkeit, Qualität, Genauigkeit und Vollständigkeit aller Support-Dienstleistungen, die von Xantrex geleistet werden und (iii) die Verlässlichkeit, Qualität, Genauigkeit und Vollständigkeit der mit der Software erzeugten, dargestellten und gespeicherten Daten.

### **3. COPYRIGHT.**

**3.1 Xantrex.** Alle Rechte, Titel und Interesse in und an allen geistigen Eigentumsrechten in und an der Software (einschließlich, jedoch nicht beschränkt auf, alle Codes, Programme, Scripts, Bilder, Fotografen, Animationen, Video, Audio, Musik, Text und "Applets", die Bestandteil der Software sind) und aller davon angefertigten Kopien bleiben Eigentum von Xantrex oder den Zulieferern.

**3.2 Anderes.** Alle Rechte, Titel und Interesse in und am geistigen Eigentum an allen Inhalten auf die durch die Benutzung der Software zugegriffen wird, bleiben Eigentum des entsprechenden Eigentümers und sind eventuell durch entsprechende Copyright- und andere Gesetze zum Schutz des geistigen Eigentums und rechtliche Vorschriften geschützt. Diese Vereinbarung gewährt Ihnen keine Nutzungsrechte an solchen Inhalten. Sie dürfen Begleitunterlagen zur Software weder kopieren, verteilen noch anderweitig an Dritte übermitteln.

### **4. EXPORTEINSCHRÄNKUNGEN.**

4.1 Sie bestätigen, dass die Software den Export-Gesetzen der Vereinigten Staaten von Amerika und Kanadas unterliegt. Sie stimmen zu alle entsprechenden internationalen und nationalen rechtlichen Vorschriften in Bezug auf die Software einzuhalten, einschließlich, jedoch nicht beschränkt auf, den Export in andere Länder oder die Verwendung, die durch den "United States Export Administration Act" oder andere Exportgesetze, Exportbeschränkungen oder Vorschriften (gemeinsam die "Export-Gesetze") untersagt ist. Sollte die Software gemäß den Export-Gesetzen als unter diese Gesetze fallend erkannt werden, erklären und garantieren Sie, dass Sie weder Staatsbürger eines mit einem Embargo belegten Landes noch dort wohnhaft sind (einschließlich, jedoch nicht beschränkt auf, Iran, Irak, Syrien, Sudan, Libyen, Kuba, Nordkorea und Serbien) und dass sie die Software nicht auf eine Weise besitzen, erhalten oder benutzen, die gemäß den Export-Gesetzen untersagt ist.

**5. GARANTIE.** XANTREX GARANTIERT, DASS DIE PHYSIKALISCHEN MEDIEN AUF WELCHEN DIE SOFTWARE VERTRIEBEN WIRD FÜR EINEN ZEITRAUM VON 60 TAGEN NACH AUSLIEFERUNG DER SOFTWARE AN SIE FREI VON FEHLERN SIND. DIE EINZIGE ABHILFE BEI EINEM VERSTOSS GEGEN DIESE GARANTIE IST DER AUSTAUSCH DURCH XANTREX DES INNERHALB DES GARANTIEZEITRAUMS AN XANTREX ZURÜCKGESANTEN DEFEKTEN MEDIUMS.

MIT AUSNAHME DER HIER BESCHRIEBENEN EINGESCHRÄNKTEN GARANTIE ÜBERNEHMEN KEINE WEITEREN GARANTIEN, WEDER AUSDRÜCKLICH NOCH STILLSCHWEIGEND. DIES GILT AUCH FÜR DIE EIGNUNG DER SOFTWARE FÜR DEN GEWÖHNLICHEN GEBRAUCH ODER FÜR EINEN BESTIMMTEN ZWECK. DAS VOLLSTÄNDIGE RISIKO, DASS SICH AUS DER BENUTZUNG ODER LEISTUNG DER SOFTWARE ERGIBT OBLIEGT IHNEN.

XANTREX GARANTIERT NICHT, DASS DIE SOFTWARE IHREN ANFORDERUNGEN ENTSPRICHT ODER DEN UNUNTERBROCHENEN BETRIEB DER SOFTWARE ODER DASS KEINE BEDIENUNGSFEHLER VORLIEGEN ODER DASS DIE SOFTWARE FEHLERFREI IST. XANTREX ÜBRERNIMMT KEINE GARANTIE, DASS DIE VON IHNEN ODER AN SIE GESENDETEN DATEN IN FEHLERFREIER FORM ODER INNERHALB EINER BESTIMMTEN ZEITSPANNE ÜBERMITTELT WERDEN.

**6. HAFTUNGSBESCHRÄNKUNG.** WEDER XANTREX NOCH SEINE LIEFERANTEN SIND IHNEN ODER DRITTEN GEGENÜBER HAFTBAR FÜR INDIREKTE, BESONDERE, NEBEN- ODER FOLGESCHÄDEN (EINSCHLIESSLICH GESCHÄFTLICHE SCHÄDEN, ENTGANGENER GEWINN, UNTERBRECHUNGEN DES GESCHÄFTLICHEN BETRIEBS ODER ÄHNLICHES), DIE SICH AUS DER VERWENDUNG ODER DER NICHT SACHGEMÄSSEN VERWENDUNG DER SOFTWARE ODER DIESER LIZENZVEREINBARUNG FÜR ENDBENUTZER ERGEBEN UND AUF JEDLICHER HAFTUNGSTHEORIE BERUHEN, WIE VERTRAGSVERLETZUNG, GARANTIEVERLETZUNG ODER UNERLAUBTER HANDLUNG (EINSCHLIESSLICH FAHRLÄSSIGKEIT), PRODUKTHAFTUNG ODER ANDERES, SELBST WENN XANTREX ODER SEINE VERTRETER VON DER MÖGLICHKEIT SOLCHER SCHÄDEN IN KENNTNIS GESETZT WURDEN UND SELBST WENN IN DIESER VEREINBARUNG GENANNTEN METHODEN ZUR SCHADENSBEHEBUNG IHREN ZWECK NICHT ERFÜLLT HABEN.

DIE GESAMTE HAFTUNG VON XANTREX ODER DESSEN ZULIEFERERN IHNEN GEGENÜBER FÜR AUS WELCHEM GRUND AUCH IMMER TATSÄCHLICH ENTSTANDENE SCHÄDEN BESCHRÄNKT SICH AUF DEN VON IHNEN GEZAHLTEN KAUFBETRAG DER SOFTWARE AN XANTREX.

**7. SCHADENERSATZ** Ihr Anspruch auf Schadenersatz beschränkt auf die Rückgabe der Software an den Händler, mit einer Kopie Ihrer Quittung und einer Problembeschreibung. Xantrex wird nach eigenem Ermessen und in angemessenem Umfang versuchen, Ihnen eine Ersatzkopie der Software zu liefern, die im Wesentlichen der Dokumentation entspricht, fehlerhafte Medien zu ersetzen oder den Kaufpreis zu erstatten. Xantrex ist nicht zu diesen Leistungen verpflichtet, wenn die Software in irgendeiner Art modifiziert wurde oder wenn die Medien versehentlich beschädigt bzw. nicht sachgemäß eingesetzt wurden oder wenn der Fehler darauf zurückzuführen ist, dass die Software auf nicht empfohlenen Hardwarekonfigurationen verwendet wurde.

**8. AUDITIERUNGSRECHT:** Sie stimmen zu, dass Sie innerhalb von dreißig (30) Tagen auf Anforderung von Xantrex oder einen Vertreter von Xantrex nachweisen werden, dass Sie entsprechend den Bedingungen und Konditionen dieser Vereinbarung handeln. Während der Laufzeit dieser Vereinbarung unternehmen Sie alle handelsüblich vertretbaren Bemühungen, um einen vollständigen, deutlichen und genauen Nachweis über die Anzahl von Ihnen intern verteilten Software-Kopien in jedem Quartal zu führen und zwar in einer solchen Weise, dass Xantrex sich von der Einhaltung der Bedingungen und Konditionen dieser Vereinbarung überzeugen kann. Xantrex behält sich das Recht zur Inspektion und Überprüfung Ihrer Bücher und Einträge vor, die sich auf die Vervielfältigung und Verteilung der Software beziehen. Die Informationen, die in Zusammenhang mit dem Audit gewonnen werden, werden ausschließlich zur Durchsetzung der Rechte von Xantrex in Zusammenhang mit den Bedingungen und Konditionen dieser Vereinbarung genutzt. Eine solche Überprüfung (Audit) findet frühestens 7 Tage nach entsprechender Ankündigung in Ihren Büroräumen und während der normalen Geschäftszeiten auf eine solche Weise statt, dass Ihre normalen geschäftlichen Aktivitäten nicht gestört werden.

**9. GELTENDES RECHT.** Diese Vereinbarung unterliegt den gesetzlichen Vorschriften des 'State of Washington' und schließt gesetzliche Konflikte mit und in Bezug auf Ansprüche, Vorgehensweise, Handlungen oder Rechtsstreitigkeiten aus, die sich aus dieser Vereinbarung ergeben und Sie stimmen zu, dass dieses das einzige geltende Recht und dass Sie sich in Bezug auf Ansprüche, Vorgehensweisen, Handlungen oder Streitigkeiten in Übereinstimmung mit diesen Gesetzen verhalten werden. Diese Vereinbarung unterliegt nicht den Vorschriften zur widersprüchlichen Rechtssprechung noch den Konvention der Vereinten Nationen zu Verträgen für den internationalen Warenaustausch. Die Anwendung dieser Konvention wird ausdrücklich ausgeschlossen.

**10. AUFLÖSUNG.** Diese Vereinbarung kann jederzeit (i) von Ihnen Xantrex gegenüber aufgekündigt werden und wenn Sie die Nutzung der Software einstellen und (ii) automatisch, wenn Sie einer der Bedingungen und Konditionen dieser Vereinbarung zuwider handeln. Bei Aufkündigung der Vereinbarung, gleich aus welchem Grund, stimmen Sie zu unverzüglich alle Kopien der Software, die sich in Ihrem Besitz finden oder die Sie kontrollieren auf Anforderung durch Xantrex zu zerstören und diese erfolgte Zerstörung in schriftlicher Form gegenüber Xantrex zu bestätigen.

**11. DAUER.** Unabhängig von der Aufkündigung oder dem Auslaufen dieser Lizenzvereinbarung, gleich aus welchen Gründen, behalten die hier genannten Bedingungen und Konditionen ihre Gültigkeit in Bezug auf die Lizenzvereinbarung einschließlich, jedoch nicht beschränkt auf, die Abschnitte 2, 3.1, 4, 5, 6, 7, 8, 9 und 12.

**12. VERSCHIEDENES.** Diese Vereinbarung ist die vollständige und einzige Vereinbarung zum vorliegenden Gegenstand der Vereinbarung. Sollten Teile dieser Vereinbarung ungültig sein, nicht durchführbar oder nicht geltend, werden die Parteien in gutem Einverständnis eine ersetzende Bedingung aushandeln, welche gesetzlich bindend und durchsetzbar ist und welche der ursprünglichen Aussage so nahe wie möglich kommt. Wenn die verbleibenden Bedingungen

dieser Vereinbarung nicht im Wesentlichen von einer solchen Erklärung oder Veränderung beeinflusst werden, dann bleiben die restlichen Bedingungen und Konditionen dieser Vereinbarung, soweit rechtlich zulässig, von einer Veränderung unberührt. Sollte durch ein Gerichtsurteil festgestellt werden, dass Ihnen gegenüber ein wesentlicher Verstoß gegen diese Vereinbarung vorliegen sollte, bleiben die Haftungsbeschränkungen und Einschränkungen, Schadensersatz, Repräsentationen, Garantien und die hierin genannten Vereinbarungen davon unberührt und in bleiben in Kraft. Alle Zusätze zu dieser Vereinbarung bedürfen der schriftlichen Zustimmung beider Parteien. Soweit nicht anders lautend in schriftlicher Form von den Parteien vereinbart, stellt das Versäumnis einer der Parteien auf die strikte Einhaltung einer oder mehrerer Bedingungen oder die Nutzung eines gesetzlich gewährten Rechtes im Rahmen dieser Vereinbarung zu bestehen, keine Verzichtserklärung eines solchen Rechtes oder daraus folgender Ansprüche dar und die entsprechende Partei hat auch weiterhin das Recht, die strikte Einhaltung eines solchen Rechts und Erfüllung eines Anspruchs zu fordern. Die weiteren Rechte und Pflichten der Parteien bleiben von einem solchen Versäumnis vollkommen unberührt. Jede Verzichtserklärung durch Xantrex bedarf der schriftlichen Form.





**Xantrex Technology Inc.**

Telefon: +49 0180 2240400

Fax: +49 7531 8199868

GTsupport.Germany@xantrex.com

www.xantrex.com